

Karl Gamper

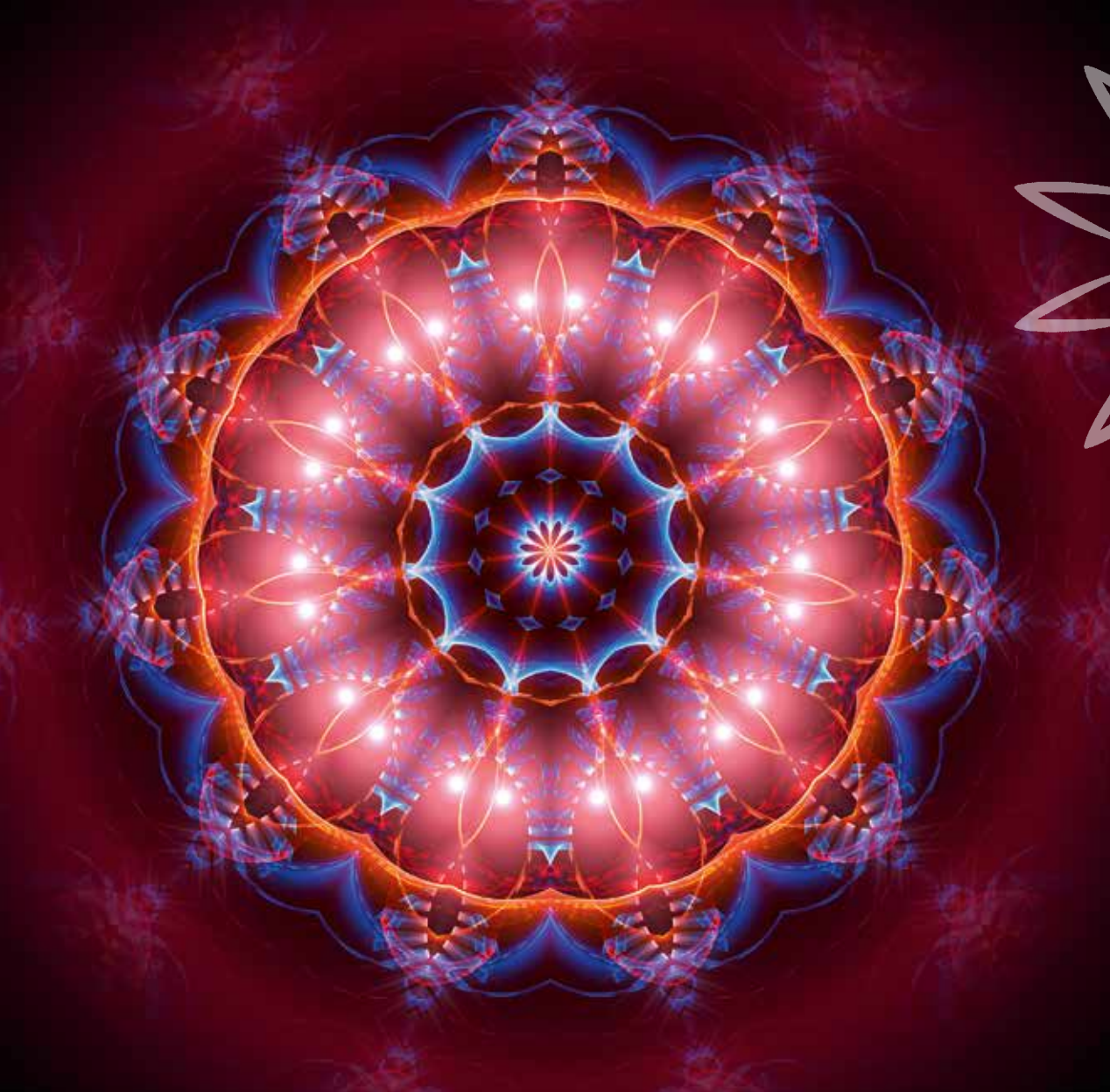
Die Inneren Helfer

Mit den Kräften des Kosmos
zu einem erfüllten Leben

INHALTSVERZEICHNIS



Die Reise beginnt	9
Über die Seele	15
Verschiedene Wege der Erkenntnis	18
Die Verbindung mit der Seele	22
So wirkt die Seele im Alltag	26
Die vergessene Sprache	32
Im Strudel der Zeit	45
Was ist Zeit?	47
Im Feld der Möglichkeiten	59
Stimmen im Gewebe der Zeit	66
Das Kalpa Taru	71
Die Chakras	73
Der Atem des Kalpa Taru	76
Die Inneren Helfer	79
Tafel der Inneren Helfer	80
Die Inneren Helfer tiefer verstehen	84
Im Garten der Beispiele	88
Ritual zur Aktivierung der Inneren Helfer	93
Die Magie der Dankbarkeit	99
Quellennachweis	108
Die App zur Aktivierung der Inneren Helfer	109



Die Reise
beginnt

Wir haben nichts ausgelassen. Wir haben Höhenflüge sondergleichen erlebt. Freuden, Ekstasen, die höchsten Wonnen des Körpers bis hin zu kaum glaublichen Exzessen. Und wir sind in Tiefen und Grausamkeiten abgetaucht, haben Schmerzen gefühlt und bitterstes Leid. Auch hier haben wir den Krug bis zur Neige getrunken. Wir haben Treue geschworen und Eide gebrochen. Wir haben geliebt und gehasst. Und es gab auch Zeiten, in denen wir uns ausgeruht haben. In diesen stillen Tagen ist der Fluss unserer Stunden gemächlich geflossen, die Herausforderungen waren zu bewältigen und wir wurden vertraut mit Gewinn und Verlust, mit Tod und Geburt.

Es geht nicht darum, ob du an Wiedergeburt glaubst oder nicht. Sondern darum, ob du die Ewigkeit der Seele und des Lebens bejahst. Ich vermute, dass ein klares »Ja« dazu in dir schwingt.

Bevor wir uns den Inneren Helfern nähern, ist es gut, einen Blick auf das Ziel zu werfen. Doch das Wort Ziel trifft nur ungenau das, was ich meine. Es geht nicht um ein starres Ziel, welches wir erreichen und dann einen Haken dahinter machen. Das Ziel, welches ich meine, ist ein offenes Werden. Ich nenne es das »Werden-Werden«, das einer Richtung folgt. Es folgt hin zu einem besseren Werden. Dieses »Besser Werden« ist der Strom der Evolution. Dorthin bewegt sich alles Leben in der Natur. Aus der einen Zelle wurde ein Organismus. Aus dem Samen ein Baum. Alles bewegt sich hin zu mehr Komplexität und damit zu größeren Möglichkeiten.

🌿 Die Bewegungen der Evolution

Einerseits bewegt sich die Evolution in langen Schleifen, einer Spirale folgend. Andererseits macht sie Sprünge und wie aus dem Nichts entsteht etwas Neues. Das war schon immer so. Der Adler ist keine logische, lineare Entfaltung des Löwen. Der Mensch keine logische Folgerung des Adlers. Aus dem Nichts, aus einer Art Quantenleere, tauchen plötzlich vereinzelt Exemplare von etwas Neuem auf, räkeln sich in das Leben hinein und verbinden und vermehren sich. Nach einiger Zeit scheint es, als wäre das immer schon so gewesen und das ursprüngliche Wunder verblasst im Vergessenen. Umgekehrt ist es so, dass täglich Hunderte von Arten aus dem Pflanzen- und Tierreich für immer verschwinden. Doch das Neue, das hinter der nächsten Kurve der Evolution sichtbar wird, ist eine Evolution in der Familie der Menschheit.

🌿 Was verändert sich?

Die Erfahrung, wer wir sind, verändert sich. Wir beginnen uns kollektiv wieder daran zu erinnern, dass wir geistige Wesen sind. Für dieses geistige Wesen in uns haben wir in allen Sprachen und Kulturen verschiedene Namen. Wir verwenden hier das Wort Seele.

Die Seele verfügt über enorme Kräfte. Über Kräfte, die selbst unsere kühnsten Vorstellungen sprengen. Doch durch das Einbeziehen unsichtbarer Verbündeter – Innere Helfer – kann es zu einer explosionsartigen Erweiterung unserer Möglichkeiten

kommen und dies kann einen Sprung in der Evolution ermöglichen.

Damit wird das Ziel dieses Buches klarer. Die Absicht ist, dich mit diesen kosmischen Kräften vertraut und diese zu deinen wichtigsten inneren Verbündeten zu machen. Damit lädst du aktiv die Fülle des Universums in dein Leben ein. Tatsächlich ist es so: Dir ist alles möglich, weil deiner Seele in Verbindung mit den Inneren Helfern alles möglich ist. Wir werden daher erforschen, was die Seele ist und was die Inneren Helfer sind, was diese können, wie du sie rufen und nutzen kannst, und wie diese einen Quantensprung in deinem Leben hervorzurufen vermögen.

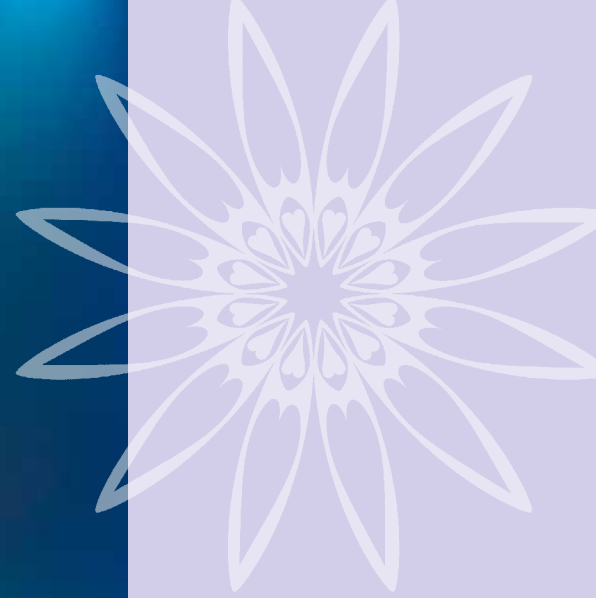
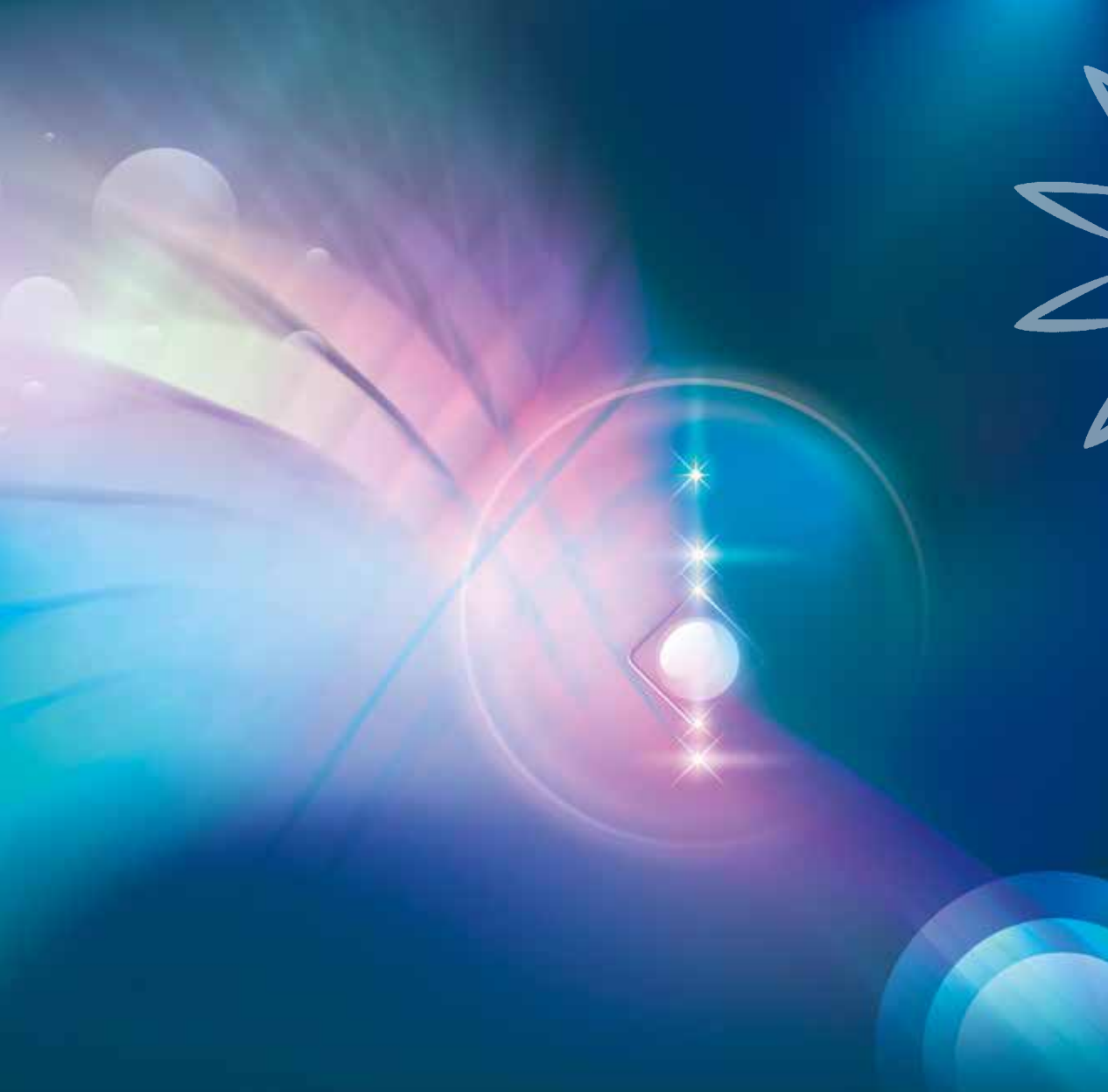
Stil und Aufbau des Buches

Als Sprachstil habe ich das vertraute »Du« gewählt. Diese Form ist dir bekannt und unterstützt dich darin, die intime Nähe zu deiner Seele zu vertiefen und in lebendiger Freundschaft mit deinen Inneren Helfern zu wirken. In manchen geheimen Mysterienschulen werden die Inneren Helfer auch Zauberer genannt. Wie ist das zu verstehen? Nun, echte Zauberer führen keine Zaubertricks aus, sondern bewirken eine grundlegende Transformation. Wir gehen also über eine bestehende Form hinaus – »trans« bedeutet jenseits von etwas. In unserem Fall auch über eine bestehende Denkform. Das heißt, wir betreten NeuLand. Tatsächlich lösen die Inneren Helfer die Grenzen der Materie auf und verbinden dich mit der Grenzenlosigkeit des

Geistes. Das erscheint wie Zauberei. Doch in Wahrheit ist das dein Geburtsrecht. Denn Leben war nie als Kampf und nie als Mangel gedacht, sondern als Abenteuer in die Fülle der Formen.

Am Ende eines jeden Kapitels stehen Gedanken, die aus einer konzentrierten Perspektive nochmals die Brücke zu den Inneren Helfern deutlich machen.





Über die
Seele